

面向留学生的
性骚扰・性暴力SOS指南

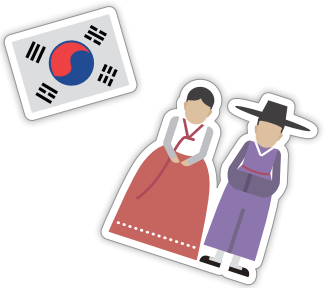
面向留学生的
性骚扰・性暴力
SOS指南

面向留学生的 性骚扰・性暴力 SOS指南

面向留学生的
性骚扰·性暴力SOS指南

阅读说明

1. 本指南为教育部于2022年发布的《留学生指南》修订版。其内容已反映了新制定及修订的法律条款，并补充了针对数字性暴力等新型犯罪类型的应对方法
2. 本指南作为留学生在大学内预防和应对性骚扰·性暴力的参考资料，在实际生活中可能因具体情境和背景不同而有所差异，特此说明。
3. 本指南内容在编制过程中得到了以下人士的专业咨询与协助，谨此致以诚挚的感谢。
 - Monlomjamts Khulan | 启明大学研究生
 - Oji Ekenna Ezinna Nwanyioji | 梨花女子大学研究生
 - Chi Huien | 梨花女子大学研究生
 - 张 多 慧 | 韩国刑事·法务政策研究院 前任研究委员
 - Choe Jina | 延世大学性别平等中心 专业咨询员



**各位留学生，大家好！
诚挚欢迎大家来到大韩民国。**

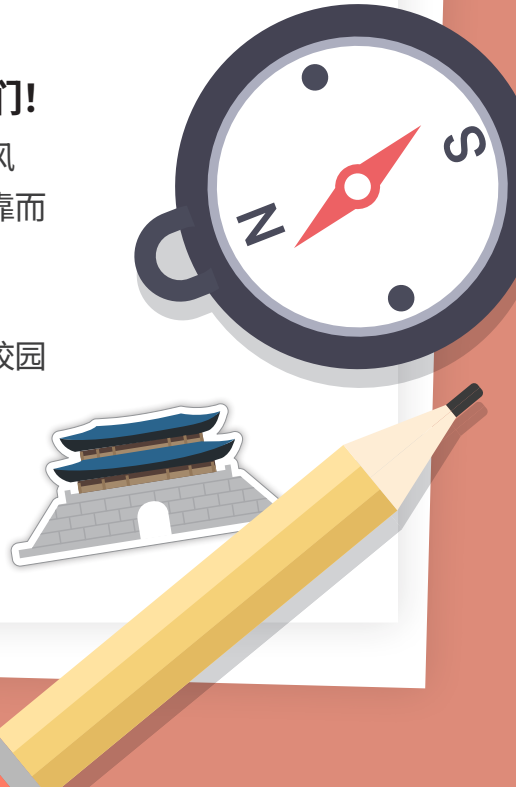
在全新的环境中学习和生活，固然令人心动，但有时也难免会遇到意想不到的困难与挑战。其中，与性（sexuality）相关的问题，往往因语言障碍或文化差异，使人难以仅凭个人力量妥善应对。本指南旨在帮助大家正确理解在韩国社会及大学校园中可能遭遇的性骚扰·性暴力问题，并提供切实可行的应对方法与指引。

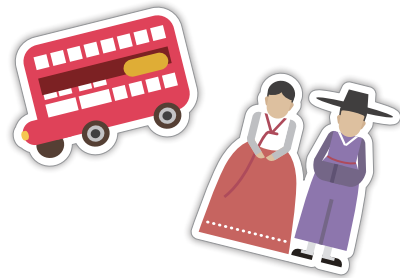
**大家并不是孤身一人。
无论国籍如何，每个人都享有获得安全保护的权利。**

韩国政府及各大学将性骚扰·性暴力视为侵犯他人“性自主权”的严重问题，并已做好充分准备，为大家提供保护。相关法律及大学规章制度中已明确确立了旨在防止和惩处性骚扰·性暴力的法律依据，并以严格态度加以应对，同时建立了保护受害学生的系统化机制。

在韩国开启“留学”这一全新航程的同学们！

如果在航行途中遭遇性骚扰或性暴力这般险恶的风暴，本指南将化作指引方向的罗盘，成为大家可靠而坚定的引路人。为使大家在韩国自由、正当地享有应有的权利，并能够在远离性骚扰·性暴力的环境中安心度过校园生活，韩国政府与各大学将为此提供支持 with 帮助。祝愿大家勇敢前行，拥有安全而充实的留学生活。





面向留学生的 性骚扰·性暴力SOS指南



目 录

CONTENTS

I. 在韩国，什么是性骚扰·性暴力？

II. 不同情境下的应对方

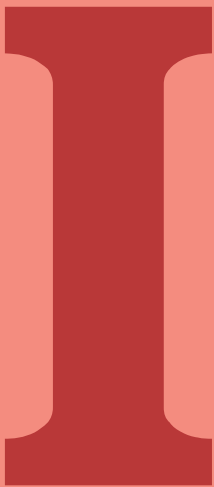
01. 校园生活与安全
02. 聚会等社交生活与安全
03. 亲密伴侣暴力
04. 数字性暴力
05. 跟踪骚扰

III. 身边人的角色：若得知朋友或熟人遭受侵害该怎么办？

IV. 寻求帮助

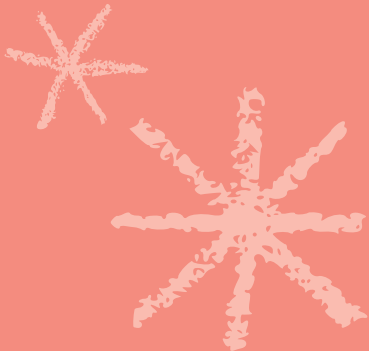
[附录]

可获得帮助的机构及相关信息



CHAPTER

在韩国，什么是性骚扰·性暴力？



在韩国，什么是性骚扰·性暴力？



为了实现安全的留学生活，首先需要了解所在社会的法律与文化标准。由于根据出生国家或文化背景的不同，不仅是对“性”的认知存在差异，表达自由及其允许标准也各不相同。

韩国高度重视并尊重个人的“性自主权”，对于侵犯这一权利的行为采取极为严格的认定标准。在性暴力案件中，“行为人的故意性”是重要的判断依据；但在性骚扰的认定中，关键并不在于行为人是否具有性意图，而在于受害者是否因此感到了性方面的不适感或羞辱感，这一点尤需特别注意。



对性骚扰·性暴力的认识极其严肃。

韩国法律将性骚扰·性暴力界定为超越个人道德层面的行为，属于侵犯他人人权的严重犯罪



“文化差异”不能构成正当理由。

诸如“在我们国家这是表示亲近的方式”或“只是开个玩笑”等说法，均不被视为正当理由。请牢记，任何未经对方同意的性言行，都可能构成犯罪。



性骚扰是否成立，与行为人的“性意图”无关。

“完全没有性骚扰的意图”或“并不知道（受害者）会感到不适”等说法均不能成立。性骚扰的认定标准在于：是否因违背当事人意愿的性言行，使受害者产生性方面的不适感或不快感。

1 什么是性骚扰？

性骚扰（sexual harassment）是指在对方不愿意的情况下，实施带有性意味的言语或行为，使对方感到性方面的羞辱感、不适感或屈辱感的所有行为。性骚扰的类型包括：与男女之间的身体关系，或与男性或女性的身体特征相关的身体、言语及视觉方面的行为。

性骚扰类型

性骚扰类型	具体内容
身体性骚扰	<ul style="list-style-type: none">• 未经对方同意进行身体接触的所有行为• 触碰特定身体部位，或强迫他人触碰自己身体的行为<ul style="list-style-type: none">• 接吻、拥抱或从背后搂抱等身体接触行为• 触摸胸部、臀部等特定身体部位的行为• 强迫进行按摩或爱抚的行为
言语性骚扰	<ul style="list-style-type: none">• 淫词秽语及带有性意味的玩笑<ul style="list-style-type: none">※ 包括电话通话、通讯工具及网络平台（如SNS等）• 对他人外貌进行带有性意味的比喻或评价的行为• 询问或散布他人的性私生活信息• 强迫或诱导发生性关系的行为• 在聚餐场合强迫他人倒酒或坐在身旁等行为
视觉性骚扰	<ul style="list-style-type: none">• 未经对方同意，向其展示含有性暗示的内容（如照片、视频、文字等）的行为<ul style="list-style-type: none">※ 即使发生在SNS等非面对面情形中也同样成立• 故意暴露或触碰自身特定身体部位的行为• 以不当目光注视他人特定身体部位的行为
其他性骚扰	<ul style="list-style-type: none">• 其他在一般社会观念上，被认定为使人产生性方面的羞辱感或厌恶感的言行

性骚扰的判断标准

- 1 是否足以使处于与受害者客观上相同境地的一般、平均水平的人，产生性方面的羞辱感或厌恶感。
- 2 性骚扰的行为人和受害者既可能是男性，也可能是女性；同性之间同样可能构成性骚扰。
- 3 不仅明确表示拒绝的情形成立，即便以默示或消极方式表达拒绝，也视为已表达拒绝意思。
- 4 即使是一次性的性言行，或并非针对特定个人的言行，也可能构成性骚扰。

Q&A

- Q 大学内发生的性骚扰是否均可受到处罚？

A 并非所有发生在校园内的性骚扰事件都属于刑事处罚对象，但即便不构成刑事处罚，仍可依据大学的内部规定给予纪律处分和相应处理。
- 在判断性骚扰时，不仅应考察行为本身，还需结合当其行为发生时的具体情境和背景进行综合考虑。其中，伴随身体接触性骚扰可能构成性暴力犯罪，从而受到刑事处罚；而言语性骚扰通常较难适用刑事处罚。但即使不易构成刑事处罚，只要发生在大学内，仍可能依据校内规定受到纪律处分。
 - 判断是否构成性骚扰，原则上应首先从受害者的角度加以考量；同时，也会考虑与受害者处境相似的一般、平均水平的人会如何判断。在此过程中，行为人的主观意图并非重要。
 - 性骚扰可向各大学内设立的人权中心进行举报，也可通过教育部性骚扰·性暴力举报中心进行线上举报。向大学人权中心或教育部举报中心举报时，可选择实名或匿名方式，举报人的身份信息将依法受到严格保密。

2 什么是性暴力？

性暴力（sexual violence）是指违背他人意愿而实施的各类性相关言行。一旦发生性暴力犯罪，受害者可以向侦查机关报案或提起公诉，加害人将依法进入刑事程序并承担相应的刑事责任。在大学内，受害者可通过人权中心接受相关咨询，并在向侦查机关报案或对接专业支援机构等案件处理全过程中获得必要的协助与帮助。

性暴力类型

性暴力类型	具体内容
强奸 / 类似强奸 / 强制猥亵	<ul style="list-style-type: none">通过暴力或胁迫手段实施强奸或猥亵的行为。
准强奸 / 准类似强奸 / 准强制猥亵	<ul style="list-style-type: none">针对处于无意识等无法反抗状态的人，实施强奸或对其身体进行性接触的行为。
职务关系或权势下的性交 / 猥亵	<ul style="list-style-type: none">在业务、雇佣等关系中，对处于本人保护或监督之下的人，利用职权、地位或强制力，实施性交或对其身体进行性接触的行为。
公共密集场所中的猥亵	<ul style="list-style-type: none">在公共交通工具、演出或集会场所等公众密集的公共场所实施猥亵的行为。
以性目的侵入公共场所的行为	<ul style="list-style-type: none">为了满足自身性欲，侵入洗手间、澡堂、更衣室等不特定多数人使用的公共场所，或在上述场所被要求离开而拒不从命的行为。

※ 法律上“强奸·性交”的形式是指将性器官或物品插入性器、肛门、口腔等的行为。

Q&A

Q 如果性暴力受害者是尚未过生日的周岁19岁未成年人，加害人会受到怎样的处罚？

A 针对未成年人的性暴力犯罪将依法从重处罚
加害人属于刑事处罚对象。

- 自2023年6月起，韩国在法律和社会层面统一适用“周岁年龄制”（即以生日为计算基准，生日过后方可增加一岁的国际通行年龄计算方式）。因此，刚高中毕业并直接升入大学就读的一年级学生中，若虽已满19周岁但尚未过生日的，依据《青少年性保护法》将被重新纳入法律意义上的未成年人范围。
- 韩国对以未成年人为对象的性犯罪实行从严惩处原则，并适用严格的刑事处罚。若受害者为周岁19岁及以下的未成年人，大学在知悉发生性暴力或性犯罪事实后，必须立即向侦查机关报案，并有义务使加害人依法受到刑事处罚。请务必记住，只要受害者为周岁19岁及以下的未成年人，加害人将面临更为严厉的处罚，此时，加害人的年龄、身份、地位均不影响法律责任的认定。

3 容易产生误解的情形案例与实际标准

在韩国大学校园文化中，前后辈关系往往较为亲近，常以“情谊”为纽带。同时聚餐、饮酒等社交文化也相对活跃。然而，在与朋友或同事建立关系的过程中，一些出于亲近之意而不经意做出的言行，从韩国的法律与伦理标准来看，可能被认定为性骚扰或性猥亵行为，因此需要格外注意。在此需要强调的是，判断的关键不在于“行为人主观上有什么意图”，而在于“受害者的感受”以及“是否取得对方的明确同意”，这才是衡量相关行为是否适当的核心标准。

案例 1 | 身体接触：拍肩膀、挽手臂、酒后搀扶等情形

在韩国文化中，个人的身体界限被高度重视，对未经同意的身体接触尤为严格。即使是出于鼓励而拍肩膀、为了表示亲近而挽手臂，或是在饮酒场合为帮助醉酒同事而进行搀扶，只要对方感到不适或产生排斥感，都可能构成性猥亵，因此需要格外注意。

案例 2 | 言语表达：外貌评价、带有性意味的称赞等

一些原本被认为是玩笑或称赞的话语，也可能构成言语性骚扰。例如“你今天看起来很性感”、“身材很好”等说法，往往容易被对方理解为性骚扰言论，而非善意的赞美。因此，应尽量避免对他人外貌进行评价。

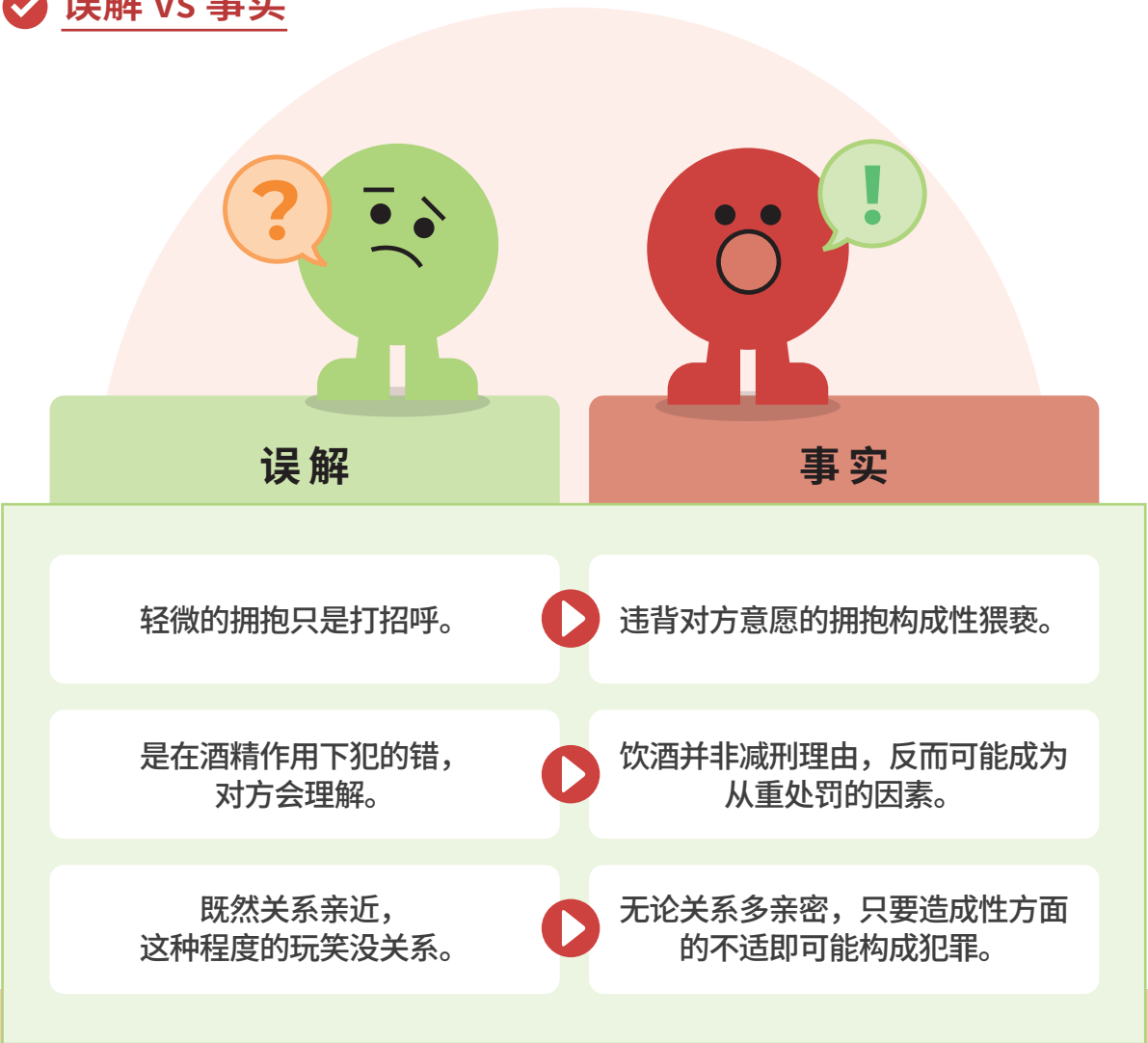
案例 3 | 关于同意（consent）的误解：沉默=YES？

沉默并不等于“YES”。在不存在“明确同意”的情况下，应当视为拒绝。即使对方在微笑，或未明确表示“不愿意”，也并不意味着其同意了任何性行为。尤其是在前后辈关系、师生关系等存在权力差距的情形下，对方可能因难以拒绝而选择沉默，这一点必须高度重视。此外，在醉酒至失去判断能力的状态下所作出的所谓“同意”，在法律上不具有任何效力。在此情形下发生的性接触，可能构成“准强奸”或“准强制猥亵”，并将受到极为严厉的处罚。

案例 4 | 数字文化：非法拍摄及性相关影像的传播

在教室或校园庆典等场合，未经当事人同意，刻意突出拍摄他人特定身体部位，或将同学、同事的照片上传至群聊等行为，均属于违法行为。此外，在深夜反复发送私人信息，或分享含有性玩笑的图像，同样可能构成性骚扰。

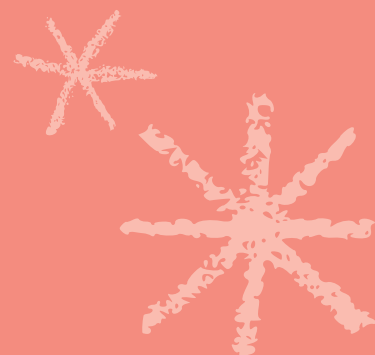
✓ 误解 vs 事实



II

CHAPTER

不同情境下的 应对方法



II 不同情境下的应对方法

01 校园生活与安全

1 大学校园生活中的性骚扰·性暴力

由于大学校园内存在着多样化的成员交流，并在日常学习与工作中不断产生互动，因此，性骚扰和性暴力可能发生在各种关系之中，包括学生与学生、学生与助教、学生与教授、学生与教职员工、教授之间以及教职员工之间等。

为应对上述情况，各大学均制定了相应的内部规章制度，并对校内所有成员一体适用，不设例外。无论身份（教授、教职员工或学生）或国籍（韩国国籍或来自其他国家）如何，凡属于该大学的成员，均须遵守相关规定。即便行为人主张因文化差异而未意识到其言行会使对方感到性方面的不适，或认为只是出于亲密关系中的“玩笑”，并无性骚扰或性暴力的主观意图，该行为仍有可能依据大学相关规定被认定为性骚扰或性暴力并予以处理。

请务必牢记，在案件处理过程中，“留学生”这一身份或“出身国家”的文化差异并不会作为免责或减轻责任的考量因素。同时，也请记住，若不幸遭受侵害，同样可以在韩国的法律与支援体系下，获得充分而有效的保护。

2 大学校园生活中可能发生的性骚扰·性暴力案例

在大学校园生活中，或在与课程、教学活动相关的情境下，部分前后辈、同学、助教、教授或教职员工可能滥用其地位或职权，以给予利益或施加不利后果相威胁，或通过欺骗方式，对学生实施性接触。

按行为人类型划分的典型案例包括以下几种：

行为 教授（助教、教职员工） 受害者 学生

案例 1 | 课堂教学场景

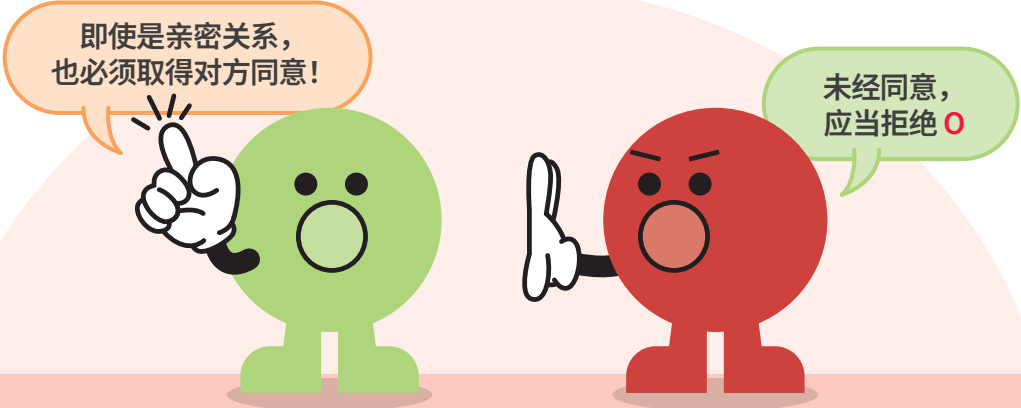
在课堂上，以帮助理解课程内容为目的，或与课程无关，在多名学生面前发表带有性意味的言论，或诱导学生作出性相关发言；以及以指导为借口，触碰特定身体部位，进行不必要的身体接触的情形。

“你得做整容（隆胸）手术，还要减肥，才能交到男朋友。”
（在实技课中）“给我揉揉大腿。”、“从后面抱一下试试。”
“○○穿得这么性感，是不是晚上出去做那种工作？”
“和异性交往的原因，不就是为了上床吗？”
“你有没有被异性诱惑过？是以什么方式被诱惑的？”
“你们国家的人不是都很喜欢这种色情的东西吗？听说性观念很开放？”

案例 2 | 学生指导与面谈场景

不必要地进行私人联系，或以就业、职业规划、奖学金、咨询、课程、研究等学业相关事项为借口，要求进行私下会面，甚至加以威胁的情形。

“即使现在回到家里，我还是一直在想你。” “我曾想象过和你坠入爱河。”
“如果和我约会，我可以在我的课程里给你A，还可以帮你写推荐信。”
“一起去海边吧。” “你去过汽车旅馆吗？” “我们牵手试试吧。”



行为 学生 行为 学生

案例 3 | 校园生活（集体活动）

在系内群聊或为小组作业而设立的群聊中，发表性骚扰言论，或提及特定身体部位并评价外貌的情形。

“真想扑上去。”
“○○和△△发展到哪一步了？”
“○○的身材最好，脸蛋还是□□最漂亮。”

单方面发送带有性意味的消息、影像或照片，或强迫他人观看相关内容的情形。

（发送色情图片或视频时）“这个很炸吧？还挺像你的。”

Q&A

- Q 朋友之间发生性骚扰·性暴力时，应当如何应对？
- A 无论关系多么亲近，任何未经对方同意的性相关行为，都可能构成严重的问题。
- 即便缺乏物理性证据，只要认为有必要在学业层面将受害者与行为人进行分离，或对行为人采取纪律处分，均可随时向大学进行举报。当难以确保证据时，可以利用间接证据（如监控录像、证人证言、录音、能够说明当时情况的第三方等）。如不幸成为性暴力（如强奸、性猥亵）的受害者，建议尽快向警方报案（报警电话：112），以便及时采集物证，并获得必要的医疗救治与支持。
 - 报案后，可免费获得医疗·心理·法律支援等服务，同时也为外国留学生提供翻译服务。即使在遭受侵害后对是否报案感到犹豫，也请不要独自承受，务必向包括大学人权中心在内的专业机构寻求咨询与帮助。即便已经向警方报案，如仍希望获得学校层面的保护，或希望学校对行为人另行采取处分措施，亦可向大学人权中心追加举报并获得相应支持。

02 聚会等社交生活与安全

1 聚会等社交关系中的性骚扰·性暴力

在大学生活中，除课堂之外，还有许多与他人交流和接触的机会。比如，参加学校活动、联谊聚会、为小组作业而组织的集体活动，或为了加深彼此关系而一起吃饭、喝茶或旅行。关系更加熟悉后，还可能会互相串门。在各类活动或聚会中，也可能会有饮酒的情况。

在大学之外，也同样会有结识他人的机会。不仅会与其他留学生交流，在饮酒或前往夜店时，也可能与陌生人相识并一起活动；也可能通过在线聊天应用结交朋友。在打工过程中，也可能因工作关系而结识他人。

然而，无论在任何场合，即使彼此关系亲近，也不应要求对方做出其不愿意的行为。即使是亲近关系中，如果在对方已经表示拒绝的情况下，仍持续实施使对方感到性方面不适的行为，也可能构成性骚扰或性暴力。

针对来自特定国家或文化背景的人发表带有性意味的言行，是基于偏见的错误行为，不能以“这是韩国文化”为由加以合理化。虽然在部分国家或文化中，熟人之间的轻微身体接触较为常见，但在韩国文化中，这类身体接触通常仅在具有非常亲密关系的情况下才被允许。无论是韩国人还是外国人，无论性别、国籍或文化背景如何，凡是未经对方同意而单方面实施的行为，都可能构成问题。在进行任何身体接触之前，务必充分留意并确认对方是否作出了语言或非语言形式的同意。

2 在会面或聚会中可能发生的性骚扰·性暴力

✔ 学习小组、社团活动、学系聚会、新生欢迎会等集体活动

在公共场所结伴对他人发表性玩笑、实施带有性意味的行为，只要相关内容使对方感到不适感，便可能构成问题。即便是在年轻人之间的聚会中，若不顾对方意愿，刻意营造“必须交往”或“撮合恋爱”的氛围，同样可能使对方感到不快。

在聚餐或活动结束后的续聚中，一起饮酒、玩酒桌游戏有时会被视为“韩国文化”的一部分。然而，近年来社会普遍认识到强迫饮酒的文化是不恰当的错误行为，因此拒绝喝酒并不会被视为无礼或不适应韩国文化。即使为了缓解尴尬气氛而进行酒桌游戏，也应避免诱导过量饮酒，或包含大量性内容或厌恶表达的不当游戏，这类文化需要共同加以改善。

案例 | 集体聚会中的性玩笑或性相关行为

- 在聚会或会面中，以“OO人（特定国家或种族）只要提出约会（或一夜情）就一定会答应”、“OO人（特定国家或种族）性观念很开放”等言论或表述，对特定国家或种族的人进行“性对象化”的情形。
- 以“在韩国就是这样”为由，在酒桌游戏中强行要求接受过分惩罚（如强制接吻、提出约会要求等）的情形。
- 强行要求与旁座他人同桌或加入聚会，并进行不必要身体接触的情形。
- 在饮酒聚会中，以“男女必须混坐”为由，强迫坐在异性旁边的情形。
- 在公开场合，以“○○和△△很般配”、“好好发展吧，其实你们不是在交往吗？”、“来个交杯酒吧”、“坐近一点”等言语，强行将他人与其不愿意的对象撮合成“情侣”，并要求进行身体接触的情形。
- 在练歌房（卡拉OK）场所，以一起跳舞为由强行搂抱，或在座位旁对他人进行其不愿意的身体接触的情形。

✔ 以一对一或一对多方式前往本人住所或朋友住所的情形

当自己并不愿意的对象反复要求到自己家中做客，或在未受邀请的情况下突然试图前来拜访时，应当注意此类情况可能演变成犯罪行为。无论是自己的私人空间，还是他人的私人空间，都应当受到充分尊重。

案例 | 日常生活空间中的性接近

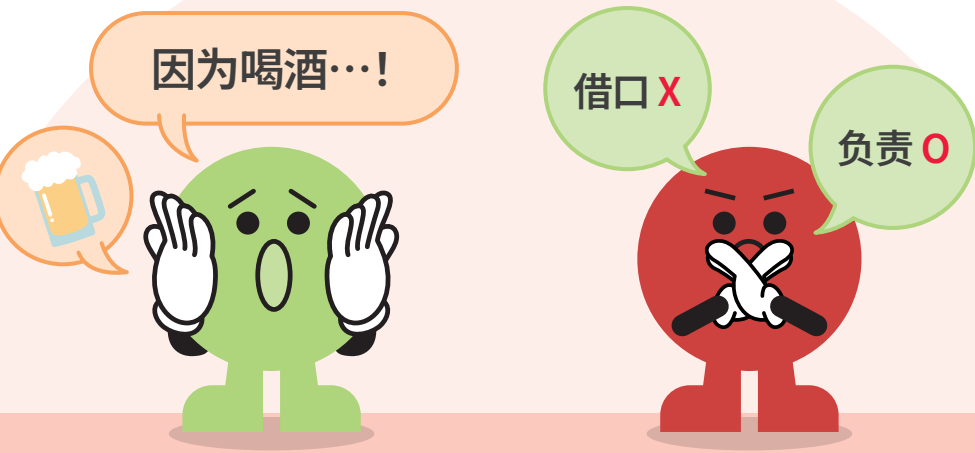
- 以在自己家中让多名学生一起做作业或聚会为幌子，将他人诱至住所后，强行试图进行身体接触的情形。
- 在饮酒聚会结束后，以回家再喝一杯或要留宿为由，不顾对方意愿强行上门，并试图发生性关系的情形。

Q&A

Q 在醉酒、意识不清的状态下发生了性关系，该怎么办？

A 利用对方处于无法反抗状态而实施性行为，属于准强奸、准强制猥亵等严重性犯罪。

- 若综合多项间接证据判断，对方因过度醉酒而处于无法作出判断的状态，则意味着其处于无法对性接触作出同意的状态。在未经对方同意的情况下进行性接触，或利用对方处于无法反抗的状态实施性相关行为，均属于性暴力犯罪中的“准强奸”或“准强制猥亵”。
- 一旦构成性暴力犯罪，“因为喝醉而一时失误”并不能成为任何借口。即便是在醉酒状态下，加害人也必须对自己的行为承担责任。在此类情况下，受害者往往会自责，诸如“那天我喝得太多了”、“要是我能克制一点就好了”等。然而，绝不能因为饮酒而将成为犯罪受害者视为理所当然的事情。
- 如在醉酒状态下遭受性暴力侵害，可通过“报警电话112”或“紧急电话1366”，转介至各地区的向日葵中心及性暴力咨询机构，免费获得咨询·医疗·法律支援。即使对报警有所犹豫，为今后的应对仍有必要优先进行证据收集。各地区向日葵中心均可免费提供证据采集服务，并可通过“紧急电话1366”获得翻译服



03 亲密伴侣暴力

1 恋爱关系中的亲密伴侣暴力

所谓“亲密伴侣暴力”，是指发生在恋人等亲密关系中的暴力行为。不仅包括当前恋爱关系中的暴力，还涵盖恋爱关系形成之前的暧昧阶段或产生好感的状态、在提出分手或分手过程中，以及关系结束后仍持续发生的暴力行为，均属于亲密伴侣暴力的范畴。

绝不能将对方的控制行为视为恋人之间表达爱情的方式。必须牢记，以爱情为名实施的暴力行为，本质上就是犯罪。

2 亲密伴侣暴力的类型与案例

亲密伴侣暴力可能以言语暴力、身体暴力、心理或情绪暴力、性暴力，或跟踪骚扰等多种形式出现。这类暴力往往并非一次性事件，而是长期、反复发生，使受害者持续暴露在暴力环境之中。由于施暴者往往是曾经或正在被视为“爱的人”，问题的解决过程往往更加艰难，受害者的恢复也需要较长时间。如果因亲密关系中的控制或暴力行为而在日常生活中感到痛苦和困扰，请不要自责或犹豫，务必主动向身边的人或专业机构寻求帮助。

强制性控制

- 无视对方意愿，按照自身的欲望或情绪，迫使对方改变行为或对其进行控制的行为
- 在外貌、人际关系、社会活动等日常生活层面，强迫对方按照自己的方式行事，或对其进行操控的行为

案例

- 总是反复确认我和谁在一起，全面控制我的日程安排，一旦不按他的要求来就发脾气。
- 因为不满意我的穿着而生气，禁止我穿迷你裙或任何暴露的衣服。
- 阻止我做自己想做的事情，或强迫我辞去兼职工作。
- 限制我与他人见面，也不允许我参加新的聚会或社交活动。

✓ 言语·情绪暴力

- 通过辱骂、贬低、指责、羞辱等言语，或以大声呵斥的方式使对方感到威胁或恐惧的行为
- 如“情感操控（Gaslighting）”一般，压制、操纵对方情绪与感受的行为

案例

- 只要我没有按照他的意愿行事，他就会发脾气。
- 把所有矛盾和冲突的原因全部归咎于我。
- 否定我的判断和决定，劝诱或强迫我按照他的标准行事。
- 一旦生气，就突然辱骂、使用侮辱性言语，大声吼叫并进行威胁。
- 在我提出分手后，发送威胁性信息，甚至跑到我家门口，威胁说不会善罢甘休。

✓ 身体暴力

- 对他人实施任何形式的身体暴力行为
- 包括从拉扯头发、手臂等行为，到对身体造成严重伤害的行为

案例

- 只因为我表达了不同意见、进行了反驳，就对我实施殴打。
- 即使是在吃饭时，一旦发生争执，就会摔碗、掀翻食物。
- 通过大墙壁、扔东西等行为对我进行威胁。
- 为了贯彻自己的意愿，反复做出掐人、用力拉扯手臂等行为。

✓ 性暴力·数字性暴力

- 包括侵害他人性尊严的言语、情绪、身体及性方面的行为
- 还包括通过数字媒介实施的性暴力相关行为，如非法拍摄、以传播影像相威胁、聊天群中的性骚扰等

案例

- 在违背我意愿的情况下碰触我的身体，或强迫发生性关系。
- 将与我之间发生过的性行为向他人传播，导致谣言扩散。
- 即使我要求删除一起拍摄的性行为视频，对方也拒绝删除。
- 要求我发送我的裸照。
- 我已明确表示不希望在发生性关系时被拍摄，但仍持续提出拍摄要求。
- 伴侣在我的住处或住宿场所私自安装摄像设备，未经我同意偷拍性行为过程。

3 面对亲密伴侣暴力，应当如何应对？

✓ 对方的控制行为日益严重

在恋爱关系中，很多人容易将对方对外貌、穿着或行为的干涉与控制视为“恋人之间难免会有情况”，从而延误应对时机。然而，越是拖延处理，越可能造成长期伤害，甚至发展为更严重的暴力行为。

大学人权中心	紧急电话 1366	报警电话 112
依据相关规定，提供校内案件调查，受害者咨询、信息提供及心理咨询等支援服务。	全年365天、24小时提供咨询服务，并提供紧急救助与保护。	拨打112报警后，将与紧急电话1366等支援机构联动协作，应对恐吓、监禁等严重的控制或犯罪情形。

✓ 遭受了（身体·性）暴力

若发生暴力并对人身安全造成威胁，必须立即报警（112）。警方在发生身体或性暴力时，可进行现场出警、将加害人与受害者分离等紧急处置。“紧急电话1366”为全年365天、24小时提供咨询的支援机构，如有需要，可协助对接警方调查、紧急庇护所、法律及医疗支援等受害者支援体系。

✓ 如果遭遇亲密伴侣暴力，应当如何应对？

- 1 简要整理受害情况

整理对方实施暴力（言语、情绪、性或身体暴力）的日期、时间、地点、加害行为，以及具体受害情况与内容。
- 2 整理具体的受害情况及相关证据资料

 - 收集暴力留下的痕迹，如受伤部位、损坏的物品、包含威胁或辱骂内容的对话，并记录发生的时间与地点。
※ 包括照片或视频、短信、电子邮件、通话/聊天录音、通联记录、即时通讯软件记录等
 - 如因对方的暴力行为造成人身伤害，应拍照留存证据，并前往医院说明其伤情是因暴力所致，申请开具伤情诊断证明。
 - 不仅当事人本人的受害情况，周围的人遭遇的相关暴力情况，同样可以作为证据。

04

数字性暴力

1

什么是“数字性暴力”？

数字性暴力是指利用AI技术及各类数字设备，侵害他人“性自主权”的行为。由于此类犯罪往往造成严重后果、恢复难度极高，被视为对受害者造成重大伤害的“严重犯罪”。韩国已就数字性犯罪建立明确的法律处罚依据，并采取严厉打击措施。特别是“深度伪造（Deepfake）”性合成影像，将与实际非法影像制品同等对待，依法受到严厉处罚。

2

数字性暴力的主要类型

非法拍摄	<ul style="list-style-type: none">• 未经他人同意，拍摄其身体部位或特定行为（如上厕所、性行为等）的行为
传播/再传播	<ul style="list-style-type: none">• 未经当事人同意，将他人的性影像（即便是曾经同意拍摄的照片或视频）传播至群聊、社交媒体或互联网的行为
威胁传播	<ul style="list-style-type: none">• 以向他人传播性影像为由进行威胁• 以威胁传播为借口，强迫索取金钱、性行为或追加拍摄等
流通/消费	<ul style="list-style-type: none">• 包括网站等平台经营者、使用者，以及扩大受害范围的再传播者• 以营利为目的传播非法拍摄影像，或通过纵容、协助或分享等方式进行“消费”
深度伪造性合成影像的制作与传播／再传播	<ul style="list-style-type: none">• 违背当事人意愿，将影像编辑、合成或加工为可能引发性欲或性羞辱的形式• 将普通日常照片与色情影像合成，并在未经同意的情况下擅自传播• 利用AI技术制作并传播性合成影像

持有·购买·
存储·观看

- 持有、购买、存储或观看非法拍摄影像、深度伪造性合成影像、未成年人性剥削影像等行为

网络诱骗
(Online
Grooming)

- 诱导未成年人自行拍摄并发送照片或视频，并以此进行威胁，要求提供更露骨的影像
- 趁受害者处于弱势状态接近其本人，反复进行性话题交流、建立亲密关系后诱导其发生性行为

网络性骚扰

- 在网络空间实施包含性内容的名誉侵害或侮辱行为
- 向他人发送其不愿接收的性影像或视频（含链接）
- 在群聊或社交平台中进行性骚扰（发布带有性内容的文字，并附上受害者的日常照片）

3

数字性暴力的典型案例

案例 1

非法拍摄

- 在洗手间里，有人从隔间隔板上方用手机偷拍我如厕的画面后逃走了。
- 我发现交往中的伴侣在我不知情的情况下偷拍了性行为视频，并保存在笔记本电脑中。
- 在教室里，我看到另一名学生偷拍我朋友的臀部。

案例 2

影像的传播/再传播

- 与已分手的前任恋人一起拍摄的性行为视频正在互联网上被传播。
- 我只发给恋人的裸照，却在未经我同意的情况下被对方拿给自己的朋友看。
- 朋友持续向我发送他人身体的照片和视频。

案例 3 | 威胁传播

- 我提出结束恋爱关系后，男朋友威胁要传播我们一起拍摄的性行为影像。
- 我曾通过聊天应用向交往对象展示过我的身体照片，对方却截图后突然威胁要发送给我的熟人。

案例 4 | 深度伪造性合成影像的制作、传播与持有

- 使用深度伪造技术合成的我和朋友们的照片正在社交媒体上被传播。
- 一名男同学使用我的面部制作了带有性内容的深度伪造视频，并在群聊中传播观看。
- 我因朋友邀请进入群聊，出于好奇下载并观看了包含熟人面孔的深度伪造性合成影像。

Q&A

Q 深度伪造性合成影像反正是假的，不是真实影像，这样也没问题吗？

A 深度伪造性合成影像同样会受到与真实影像制品相同程度的严厉处罚。

- 随着AI技术的迅速发展，合成影像和视频已高度逼真，往往难以区分真假。再加上因为数字性暴力一旦传播便难以彻底删除的特性，受害者通常会长期遭受严重的精神痛苦。
- 因此，韩国政府于2024年修订相关法律（《性暴力特别法》），大幅强化了对深度伪造性犯罪的处罚力度。
- 深度伪造性合成影像绝不能再被视为出于好奇或娱乐而制作的“假视频”，而应当被明确认定为严重践踏受害者人格尊严的犯罪行为。

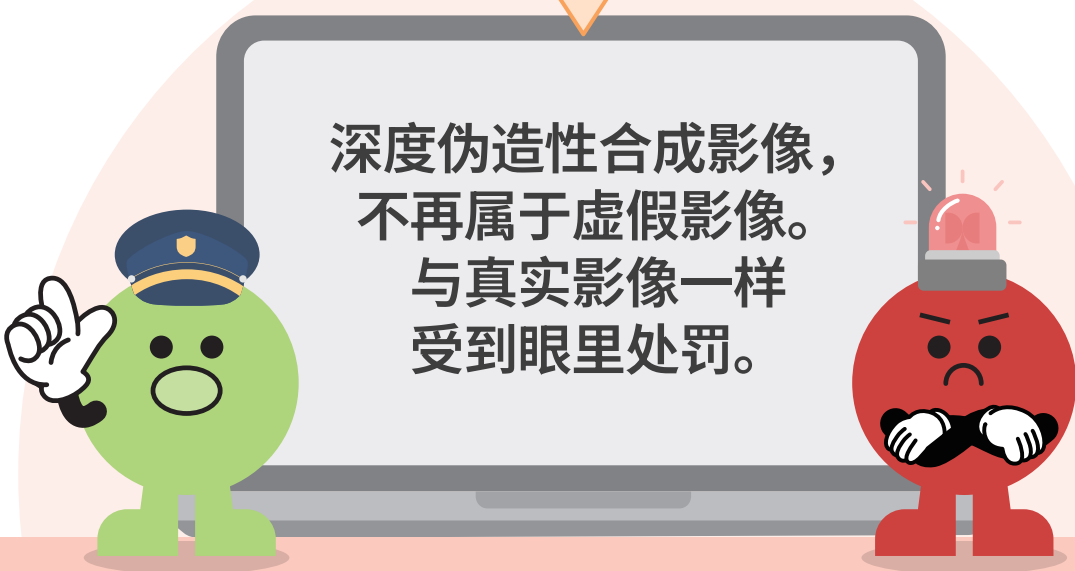
Q&A

Q 我只是看了深度伪造性合成影像，并未亲自制作或传播，这样也会出问题吗？

A 即使未直接制作或传播，仅以持有、观看深度伪造性合成影像的行为，本身也构成明确的犯罪并依法受到处罚。

- 即便并非亲自制作，观看深度伪造合成影像本身也意味着将受害者物化为满足性好奇或娱乐的对象，从而侵害其人格尊严与名誉。
 - 鉴于深度伪造性犯罪已成为严重的社会问题，韩国政府于2024年修订相关法律（《性暴力特别法》），新增规定：即便不存在传播目的，仅持有或观看亦可依法处罚。
- ※ 持有、购买、存储、观看罪：最高可判处3年有期徒刑/最高3000万韩元罚金

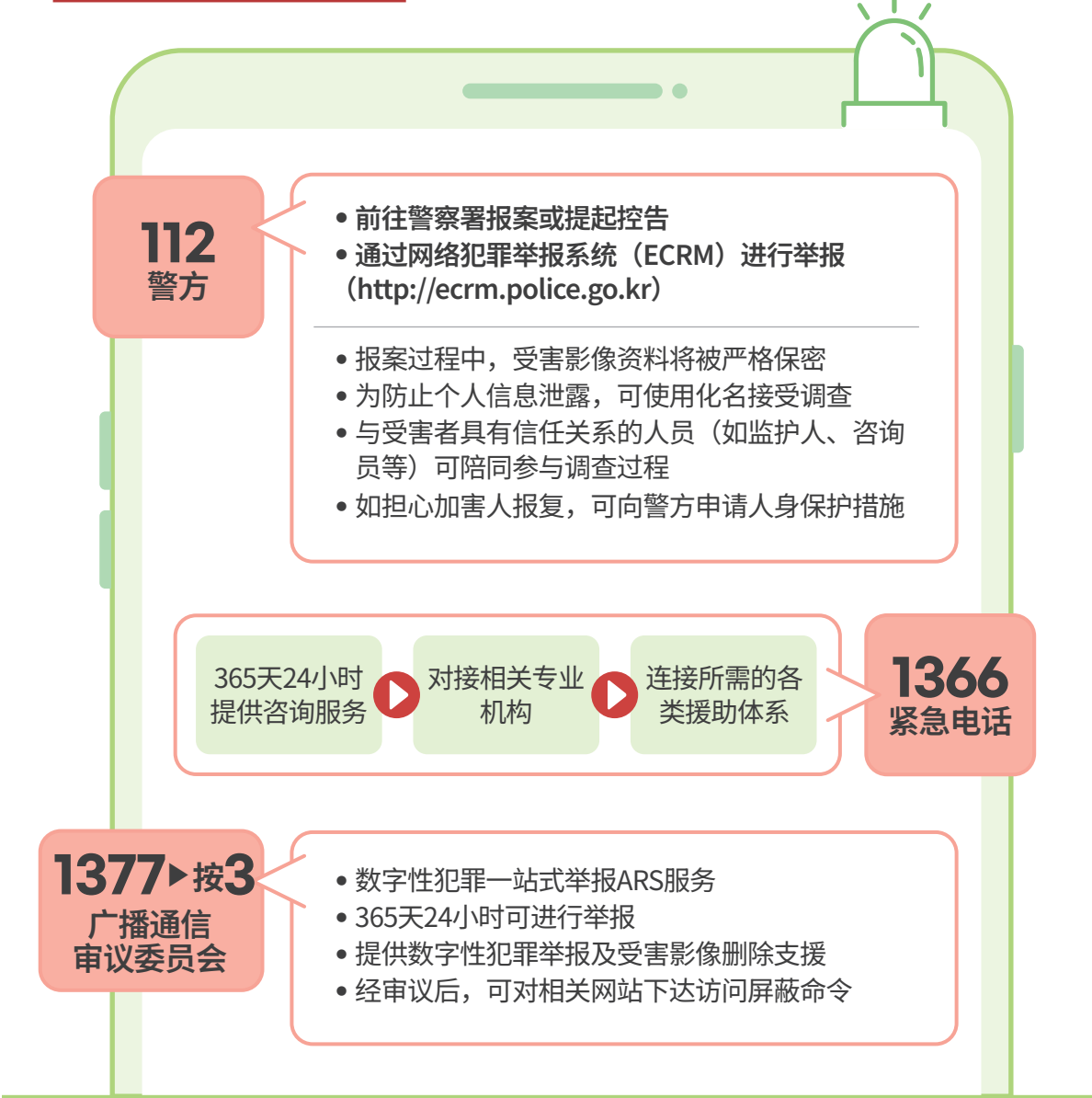
深度伪造性犯罪，强化了处罚力度。



4 如果遭受了数字性暴力，应当如何应对？

一旦发现自己遭遇数字性暴力犯罪，应当立即进行报警或提起控告，并启动相关申诉处理程序，这是将损害降至最低的关键方式。在应对初期，及时获得数字性犯罪应对专业机构的支援尤为重要。这些机构可从受害咨询、协助调查与删除影像，到心理疗愈与恢复等方面，提供系统而全面的公共支援服务。

受害申报与求助渠道



受害咨询与删除支援

中央数字性犯罪受害者支援中心	地区数字性犯罪受害者支援中心
全年365天一站式受害支援服务	就在居住地附近，在地区内随时随地便捷地提供受害恢复的全过程支援
• 电话：02-735-8994 • 在线留言板 http://d4u.stop.or.kr	
受害咨询 受理删除支援申请并提供咨询服务	提供受害咨询、删除支援及传播情况监测
删除支援 紧急删除支援（已传播），传播情况监测（尚未传播/传播情况不明）	联动提供侦查、法律及医疗（心理咨询与治疗等）支援
联动支援 侦查过程监测，证据材料制作支援，医疗·心理治疗·免费法律支援联动	根据受害者特性提供定制化的治愈康复项目

* [부록] 도움을 받을 수 있는 기관 및 정보 참조

**照片、视频文件或聊天记录等
请务必
不要删除！**

Q&A

- Q 受害影像的删除流程是怎样的？

A

 - 在确认并掌握已被传播的受害影像资料后，将启动删除支援程序。删除支援的对象不仅包括受害影像本身，还涵盖缩略图、关键词等所有与传播相关的信息，并向影像发布的平台分别提出删除请求。如平台未接受删除请求，将联动广播通信审议委员会，依法采取访问屏蔽、删除等后续措施。

05 跟踪骚扰

1 什么是“跟踪骚扰”？

跟踪骚扰（Stalking）是指违背对方意愿、在无正当理由的情况下，对他人进行接近、尾随、拦阻去路等行为，从而使对方（包括其家属、同居人）产生不安感或恐惧感的行为。若此类跟踪骚扰行为具有持续性或反复性，将构成犯罪并受到法律处罚。如遭遇跟踪骚扰，应及时向警方报案，以获得必要的保护与支持。

2 跟踪骚扰犯罪的主要类型

跟踪骚扰行为的类型

在违背对方意愿、无正当理由的情况下，通过以下行为使对方产生不安或恐惧心理的，构成跟踪骚扰行为（依据《跟踪骚扰犯罪处罚法》第2条）。

接近对方或拦阻其去路的行为	在对方住所或兼职工作场所附近等待或窥视的行为
反复、持续拨打电话或发送信息的行为	通过社交媒体留言、评论等方式进行线上接触的行为
向对方寄送快递或擅自放置物品的行为	损毁对方住所或其周边物品的行为
通过网络向他人提供、传播或发布对方的个人信息、位置信息或其合成信息的行为	在网络上利用对方的个人信息或照片，冒充对方身份进行活动的行为

3 如果遭受跟踪骚扰，应当如何应对？

无论行为人的主观意图如何，不尊重对方意愿的行为均可能构成犯罪。因此，如持续遭受跟踪骚扰行为，请勿犹豫，应立即向警方报案以获得保护。



对行为人的刑事处罚

在韩国，跟踪骚扰同样被明确规定为犯罪行为，并依法予以处罚。若跟踪骚扰行为具有持续性或反复性，即构成跟踪骚扰犯罪，加害人将被判处3年以下有期徒刑或3,000万韩元以下罚金。若携带凶器或危险物品，或使用该物品实施跟踪骚扰犯罪的，将被处以5年以下有期徒刑或5,000万韩元以下罚金。外国留学生在韩国实施跟踪骚扰犯罪的，同样依法承担相同的刑事责任。



紧急措施、临时措施（受害者保护措施）

一旦就跟踪骚扰行为向警方报案，警方将出警到现场制止跟踪骚扰行为，并可对行为人采取书面警告、分离措施、将受害者转送至保护设施等紧急措施。法院可对跟踪骚扰行为人下达禁止接近令、佩戴位置追踪装置、拘留所羁押等临时措施。若行为人违反临时措施并接近受害者，将被处以2年以下有期徒刑或2,000万韩元以下罚金。



跟踪骚扰受害者咨询与支援

如果难以及时向警方报案，可以通过大学人权中心接受咨询。如果因校内发生的跟踪骚扰行为而学习权受到侵害，请向人权中心寻求帮助。学校可提供的支援内容因各校政策不同而有所差异，请通过所在大学的咨询中心、人权中心或留学生中心进行确认。除大学人权中心外，还可通过“紧急电话（1366）”及性暴力与家庭暴力专业咨询机构获得咨询与支援。

Q&A

Q

跟踪骚扰加害人是不是只能是男人，或仅限于恋人关系？

A

- 跟踪骚扰犯罪不区分性别，男女皆可成立。该犯罪并非只发生在出于好感、追求等目的的亲密关系中，也可能因对他人的不满、故意骚扰、取乐等多种原因而发生。只要跟踪骚扰行为持续或反复出现，无论性别或双方关系如何，均可构成跟踪骚扰犯罪并依法受到处罚。

Q&A

Q

只要不直接联系、不亲自上门，就没问题了吗？

A

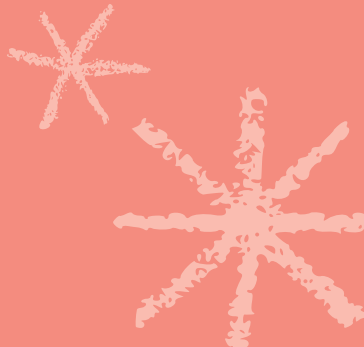
- 即使未直接上门接触，擅自放置物品、通过第三人转交信息或物品的行为，也都属于跟踪骚扰行为。此外，曾有判例认定：反复利用本人SNS个人资料，设置包含贬低或威胁对方内容的图片或信息，也构成跟踪骚扰。

面向留学生的
性骚扰·性暴力SOS指南

III

CHAPTER

如果得知朋友或熟人
遭受了伤害？



III 如果得知朋友或熟人遭受了伤害？

1 作为身边人，我的角色是什么？

如果你发现身边有人遭受了伤害，应该如何应对呢？即使你并非当事人，只要你获悉了朋友、熟人或第三人遭受了伤害的事实，也应当通过以下方式与其站在一起，并给予支持与陪伴。



为受害者
提供坚实而
可靠的支持

✓
明确告诉受害者：
“这不是你的错。”

✓
对所获悉的案件相关内容严格保密。

✓
不传播受害者的身份信息或具体遭遇。

✓
制止将案件当作谈资、八卦或猎奇话题来讨论

✓
倾听并共情受害者的感受与经历

✓
在征得受害者同意后，协助其向可提供帮助的机构或专家咨询与求助

2 对受害者绝对不该说的话

偏袒加害人的话

- “是不是你也对某某（加害人）做了什么不对的事？”
- “某某（加害人）平时不是那样的人啊。”
- “某某（加害人）让我转达一句话，说是……”

指责受害人的话

- “又不是什么大不了的事，干嘛这么敏感？”
- “你不也是自愿和他一起的吗？”
- “那种照片（视频）你当初为什么要拍？”
- “早就跟你说，过要小心那个人（加害人）了吧。”
- “事情都已经过去了，就别再提了，忘了吧。”

令人绝望的话

- “现在消息都传开了，你打算怎么办？”
- “都已经扩散了，怎么可能删得干净？听说根本没法彻底删除。”
- “就算举报了也没用。”



请稍等！
提供帮助前
请先考虑

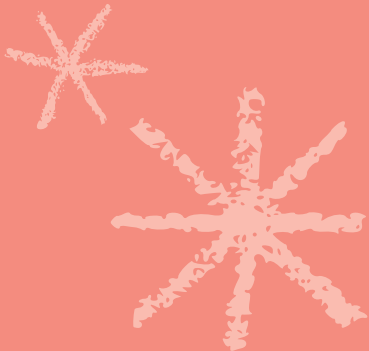
即使是出于关心和善意，想要帮助遭受伤害的朋友或熟人，如果并非出于受害者的意愿，也可能再次给受害者带来伤害。

- ① 请先询问受害者是否希望得到帮助。
- ② 请让受害者自行选择需要哪些帮助。

IV

CHAPTER

寻求帮助



IV

寻求帮助

1

事前证据保全

✓ 确保受害证据留存

请务必不要销毁任何与受害有关的证据。包括咨询确认书、伤情诊断书，以及与加害人之间往来的电子邮件、聊天记录等，均应妥善保存或截图留存，并整理记录受害经过。如遭遇数字性暴力，应与案件相关的所有资料进行截图或记录，用于后续的传播监测与删除支援。请特别注意，切勿删除原始文件，否则可能影响取证与后续处理。



咨询确认书

- 载明咨询时间及咨询内容等必要信息。
- 可向紧急电话1366、数字性犯罪受害者支援中心等专业机构申请出具。




诊断书、 医疗意见书

- 案件发生后前往医院接受治疗。
- 一般诊断书、伤情诊断书均可。




目击者 确认书/陈述书

- 如有目击者，可提交其就所目击事实出具的确认书或陈述书。
- 如无法取得书面文件，也可提交包含相关对话内容的聊天记录、短信截图。




电邮、短信、SNS相关内容截图

- 与加害人往来的电子邮件、短信、SNS 相关内容。
- 保存或截图联系记录、威胁内容。



相关图片、视频文件

- 如涉及深度伪造犯罪，需提交所使用的照片、视频等原始文件。



发布页面地址 (URL)

- 如因网络发布造成损害，应准确整理并提交相关网站的URL。
- 提供可确认受害事实的准确URL，有利于调查及删除支援。

其他可证明受害实施的资料

Q&A

Q


我并未持有深度伪造性合成影像等受害影像，该怎么办？

A

- 为接受监测及删除支援，就需要提供数字性暴力受害影像，或已传播的网站链接（URL）。如果目前未持有相关影像材料，可先向警方报案，警方可协助从手机中恢复受害影像，或通过持有该影像的第三方，协助开展监测与取证支援。

41


2 受害举报



通过大学人权中心接受咨询并获得协助


在大学人权中心进行咨询并不等同于立即举报或立案。首先应通过咨询明确自己需要哪些支援，并在专业人员的协助下，共同探讨合适的应对与解决方案，这一点非常重要。

根据各大学人权中心的相关规定，在允许第三方举报的情况下，也可以通过值得信赖的人代为进行第三方举报。



向警方报案时应一并提起控告

在司法程序中，若要保障受害人作为控告人的相关权利，必须正式提起控告。与已提起控告的受害人相比，未提起控告的受害人所能获得的法律保障较为有限，因此建议在向警方报案的同时，一并进行控告。



保护自己免受追加侵害等

人权中心	侦查机关
参考临时措施（与加害人分离、提供受害恢复支援）等人权中心相关规定。	申请“犯罪受害人安全措施”（包括提供临时住所、人身安全保护、发放智能安全手表等）

42

3 寻求帮助



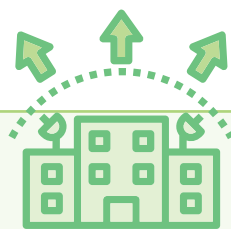
校内渠道 (人权中心等)

可在大学内设立的人权中心（或性别平等中心）接受咨询或进行举报。各大学人权中心将依据本校相关规定，对校内发生的案件提供调查、咨询、受害人咨询、信息提供及心理咨询等支援服务。在咨询及举报的全过程中，受害人的个人信息（如姓名、国籍等）将受到严格保密，且不会对签证身份或学业造成任何影响。

人权中心为受害人提供的保护与支援内容

- 将受害人与行为人分离。（可根据受害人的请求，调整课程、班级、宿舍、座位等）
- 严格保护个人信息及身份隐私。
- 提供心里咨询服务及翻译支援。
- 必要时，采取调整宿舍等居住环境的措施，以提升受害人的安全感。

※ 具体保护与支援内容因各大学政策不同而有所差异，请向所在大学人权中心咨询确认。



校外渠道

紧急电话1366
拨打紧急电话1366（无需区号），即可全年365天、每天24小时进行受害举报与咨询。

同时，可免费获得关于性骚扰、性暴力、亲密伴侣暴力、数字性犯罪、跟踪骚扰等各类暴力侵害的专业咨询服务。通过咨询，可转介至专业咨询机构，并与医疗支援、法律支援等多种支援制度进行联动。

报警电话112
拨打报警电话112即可迅速获得警方的帮助。

通话过程中如需翻译服务，只需说出“翻译”，即可立即提供英语、中文口译服务，同时也支持短信报警。通过使用“112紧急报警”应用程序，无需通话，即可通过13种以上语言支援及实时翻译服务完成报警。

4 可获得翻译支援的机构

☑ [DANURI客服中心1577-1366]等

如因韩语不熟练而需要利用翻译服务，可通过“DANURI呼叫中心”（1377-1366）获取帮助（全年365天、每天24小时提供服务）。DANURI呼叫中心提供13种语言服务，并支持三方通话，可为性骚扰、性暴力等各类暴力受害人提供咨询、紧急支援及事后管理支援服务。此外，由首尔市运营的“首尔移民女性咨询中心”也可提供类似的咨询与翻译支援服务。若在兼职或工作场所遭遇性骚扰或性暴力，还可使用由韩国雇佣劳动部提供的翻译支援服务。



翻译服务
支援

DANURI呼叫中心

1577-1366 | 全年365天、每天24小时

- **服务语言** 提供韩语、英语、中文、越南语、他加禄语、柬埔寨语、蒙古语、俄语、日语、泰语、老挝语、乌兹别克语、尼泊尔语等共13种语言咨询。
- **地区中心** 首尔、水原、大田、光州、釜山、龟尾、全州（18点以后统一转接至总机热线）

首尔移民女性咨询中心

02-733-0120 | 工作日 9:00-18:00

- **服务语言** 提供韩语、中文、越南语、英语、菲律宾语、蒙古语6种语言咨询。
柬埔寨语、泰语、尼泊尔语等共22种语言可按要求提供（由翻译支援团提供）
- **支援内容** 咨询（法律咨询、家庭暴力·性暴力受害咨询、心理困难咨询等）+ 紧急庇护所

雇佣劳动部外国劳动者翻译支援服务

适用于兼职或工作场所发生的性骚扰·性暴力

各地区可提供的语言及联系方式，请通过雇佣劳动部官方网站查询。

https://www.moel.go.kr/policy/policydata/view.do?bbs_seq=20240500363

附录 可获得帮助的相关机构及相关信息

支援类型	机构名称	联系方式	支援内容
报警（警方）	112	112（无需区号）	<ul style="list-style-type: none">• 可与受害人具有信任关系的人陪同参与调查• 严格保护个人身份隐私• 可申请人身安全保护措施• 提供翻译服务
受害举报与咨询	紧急电话1366	1366（无需区号）	<ul style="list-style-type: none">• 365天24小时咨询• 转介至专业机构• 对接所需的支援体系
翻译服务	DANURI呼叫中心	1577-1366	<ul style="list-style-type: none">• 365天24小时咨询• 支持13种语言
数字性犯罪 受害人支援中心	中央（代表）	02)735-8994 http://d4u.stop.or.kr	<ul style="list-style-type: none">• 365天一站式受害支援• 数字性暴力受害咨询• 受害影像制品删除支援• 专业机构联动支援（侦查过程监测、医疗·心里治愈·免费法律支援）
	首尔	02)815-0382	<div>在居住地附近、地区内提供受害者恢复的全过程支援（全国17个市·道运营）</div> <ul style="list-style-type: none">• 数字性暴力受害咨询• 受害影像制品删除支援• 个性化联动支援（法律·医疗等）• 陪同前往侦查机关及法院• 支持受害人治愈康复
	釜山	051)802-2081	
	大邱	053)215-6487	
	仁川	032)517-5170	
	光州	062)672-1355	
	大田	042)255-0078	
	蔚山	052)252-8247	
	世宗	044)866-1366	
	京畿	1544-9112	
	江原	033)765-1366	
	忠北	043)267-3006	
	忠南	041)545-8994	
	全北	063)717-1366	
	全南	061)283-4510	
	庆北	054)284-0404	
	庆南	055)244-9009	
	济州	064)744-8994	

面向留学生的 性骚扰・性暴力SOS指南

发行日期 | 2025年12月
发行单位 | 韩国教育部性别平等政策担当官 (044.203.7114/7111)
编辑・印刷 | (사)대구문화콘텐츠플랫폼

※ 本指南提供韩语、英语、汉语、越南语、蒙古语、乌兹别克语、尼泊尔语版本。
未经事先批准，严禁擅自引用、摘录或复制本指南内容的全部或部分。